

长，盾下毛长而稀；侧板覆灰粉被和黄白色长毛。腹部略长于头、胸之和，两侧平行，中部不收缩，黑色，具光泽；第2、3节有时黑褐色，各具1对近圆形或方形小斑，第2节斑位于背板中部，第3节近背板前缘；背板毛黄色，短，各节后半部混杂黑短毛。足黑色至黑褐色，各足胫节基部、前、中足跗节基部3节黄色，后足跗节黄褐至黑褐色；雄性后足转节刺突粗短。翅透明，无明显暗斑。

共检查3号标本：

吉林(长白山, 850m, 1996.VII.21, 2个、高岭子, 1940.VII.15, 1个)。

分布 吉林；原苏联；欧洲。

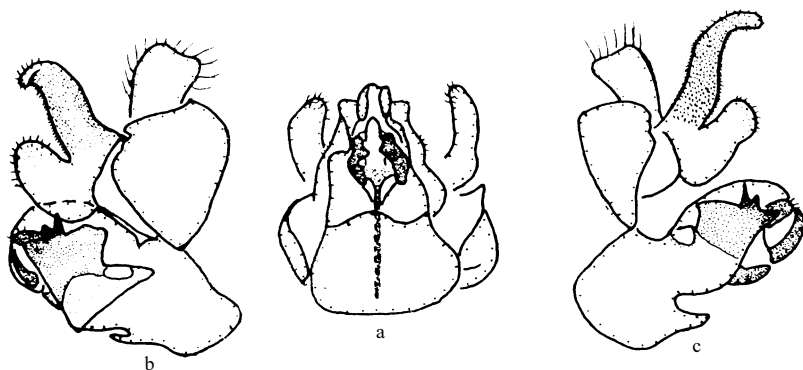


图 396 离木蚜蝇 *Xylota abiens* Meigen

a. 雄性外生殖器 (腹面观) (male genitalia in ventral view) b. 雄性外生殖器 (左侧面观) (male genitalia of left side in lateral view) c. 雄性外生殖器 (右侧面观) (male genitalia of right side in lateral view)

(548) 无斑木蚜蝇 *Xylota amaculata* Yang et Cheng, 1966 (图 397)

Xylota amaculata Yang et Cheng, 1966: 211.

体长 13mm。

雄性 头黑色，单眼三角隆起，着生较前；颜及颊两侧覆粉被。中胸背板、小盾片和侧板黑色，被白毛，小盾片具长缘毛。腹部黑色，具光泽，毛浅色，腹部不收缩。足黑色，胫节基部 1/3 黄色，前、中足跗节基部 3 节黄色，后足褐色；后足转节具瘤状刺突，腿节稍粗大，端腹面具侧刺脊，胫节基部腹面无刺，稍弯曲。翅透明。

检查 1 号标本：

吉林(漫江长白山, 900m, 1980.VIII.9, 1 个)。

分布 吉林。

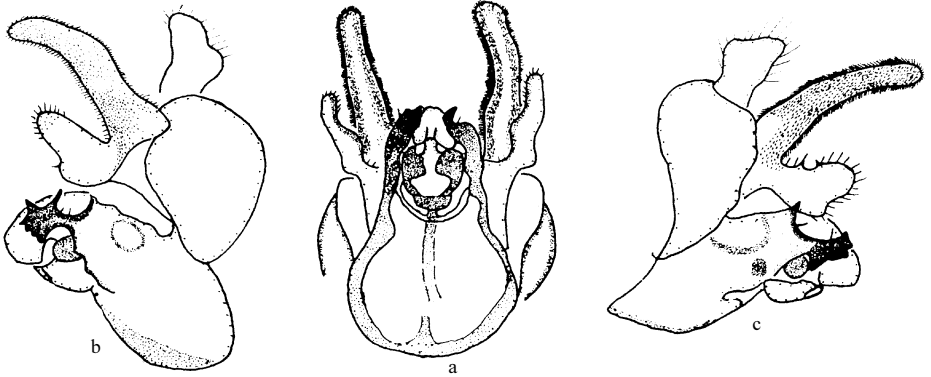


图 397 无斑木蚜蝇 *Xylota amaculata* Yang et Cheng

- a. 雄性外生殖器 (腹面观) (male genitalia in ventral view) b. 雄性外生殖器 (左侧面观) (male genitalia of left side in lateral view) c. 雄性外生殖器 (右侧面观) (male genitalia of right side in lateral view)

(549) 粉斑木蚜蝇 *Xylota amylostigma* Yang et Cheng, 1966 (图 398)

Xylota amylostigma Yang et Cheng, 1966: 211-212.

体长 12mm。

雄性 体黑色。头顶亮黑色，被直立白长毛，单眼三角着生较后；额突中央褐色，额侧及颜密覆白粉被。中胸背板黑色，具光泽，密被白色平伏毛；小盾片半圆形，边缘毛长，盾下毛 2 列，长；侧板密被白长毛。腹部细长，黑色，第 2、3 节背板具红褐色粉斑。后足转节刺突粗短，腿节稍粗大，端腹面具侧刺脊，胫节基腹脊无刺；足黑色，胫节基部 1/3 黄色，胫节端部 2/3 及跗节黄褐色，2 端跗节黑褐色。翅透明。

检查 1 号标本：

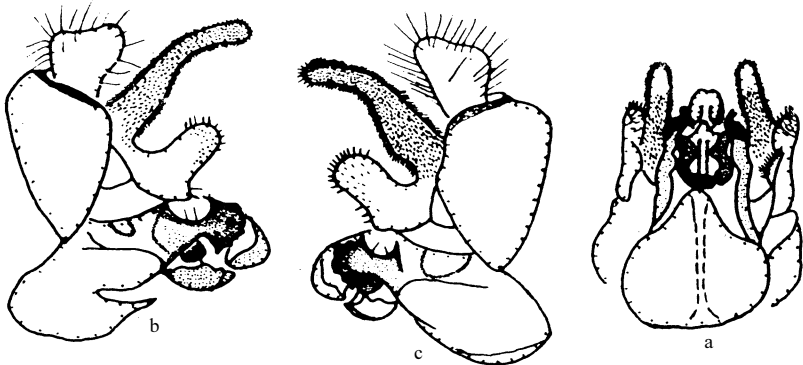


图 398 粉斑木蚜蝇 *Xylota amylostigma* Yang et Cheng

- a. 雄性外生殖器 (腹面观) (male genitalia of male in ventral view) b. 雄性外生殖器 (左侧面观) (male genitalia of left side in lateral view) c. 雄性外生殖器 (右侧面观) (male genitalia of right side in lateral view)